

# **FFGROUP<sup>®</sup>**

**QUALITY POWER TOOLS**



## **CL 12V PLUS**

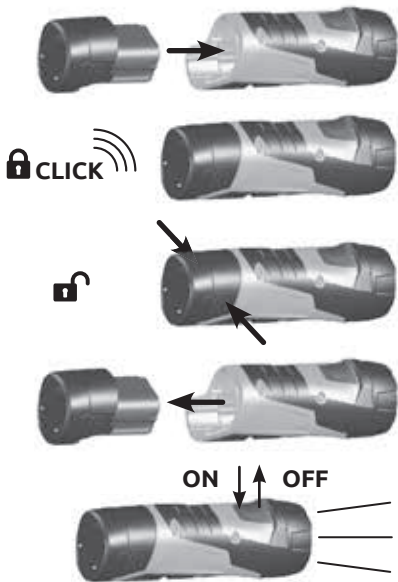
- EN** ORIGINAL INSTRUCTIONS
- FR** NOTICE ORIGINALE
- IT** ISTRUZIONI ORIGINALI
- EL** ΕΓΧΕΙΡΙΔΙΟ ΟΔΗΓΙΩΝ ΧΡΗΣΗΣ
- SR** ORIGINALNO UPUTSTVO ZA RAD
- RO** INSTRUCȚIUNI DE FOLOSIRE ORIGINALE
- BG** ОРИГИНАЛНО РЪКОВОДСТВО ЗА ЕКСПЛОАТАЦИЯ



---

EN	LED-LAMP.....	04
FR	LAMPE SANS FIL.....	14
IT	LAMPADA A BATTERIA RICARICABILE.....	25
EL	ΦΑΚΟΣ ΜΠΑΤΑΡΙΑΣ.....	37
SR	AKUMULATORSKA SVETILJKA.....	50
RO	LANTERNĂ CU ACUMULATOR.....	60
BG	ΑΚΥΜΥΛΑΤΟΡΗ ΛΑΜΠΑ.....	71





**English****GENERAL POWER TOOL SAFETY WARNINGS**

Read all safety warnings and all instructions. Failure to follow the warnings and instructions may result in electric shock, fire and/or serious injury. Save all warnings and instructions for future reference. The term “power tool” in the warnings refers to your mains-operated (corded) power tool or battery-operated (cordless) power tool.

**WORK AREA**

- ▶ Keep work area clean and well lit. Cluttered or dark areas invite accidents.
- ▶ Do not operate power tools in explosive atmospheres, such as in the presence of flammable liquids, gases or dust. Power tools create sparks which may ignite the dust or fumes.
- ▶ Keep children and bystanders away while operating a power tool. Distractions can cause you to lose control.

**ELECTRICAL SAFETY**

- ▶ Power tool plugs must match the outlet. Never modify the plug in any way. Do not use any adapter plugs with earthed (grounded) power tools. Unmodified plugs and matching outlets will reduce risk of electric shock.

- 
- ▶ Avoid body contact with earthed or grounded surfaces, such as pipes, radiators, ranges and refrigerators. There is an increased risk of electric shock if your body is earthed or grounded.
  - ▶ Do not expose power tools to rain or wet conditions. Water entering a power tool will increase the risk of electric shock.
  - ▶ Do not abuse the cord. Never use the cord for carrying, pulling or unplugging the power tool. Keep cord away from heat, oil, sharp edges and moving parts. Damaged or entangled cords increase the risk of electric shock.
  - ▶ When operating a power tool outdoors, use an extension cord suitable for outdoor use. Use of a cord suitable for outdoor use reduces the risk of electric shock.
  - ▶ If operating a power tool in a damp location is unavoidable, use a residual current device (RCD) protected supply. Use of an RCD reduces the risk of electric shock.

## **PERSONAL SAFETY**

- ▶ Stay alert, watch what you are doing and use common sense when operating a power tool. Do not use a power tool while you are tired or under the influence of drugs, alcohol or medication. A moment of inattention while operating power tools may result in serious personal injury.
- ▶ Use personal protective equipment. Always

wear eye protection. Protective equipment such as dust mask, non-skid safety shoes, hard hat, or hearing protection used for appropriate conditions will reduce personal injuries.

- ▶ Prevent unintentional starting. Ensure the switch is in the off-position before connecting to power source and/or battery pack, picking up or carrying the tool. Carrying power tools with your finger on the switch or energizing power tools that have the switch on invites accidents.
- ▶ Remove any adjusting key or wrench before turning the power tool on. A wrench or a key left attached to a rotating part of the power tool may result in personal injury.
- ▶ Do not overreach. Keep proper footing and balance at all times. This enables better control of the power tool in unexpected situations.
- ▶ Dress properly. Do not wear loose clothing or jewelry. Keep your hair, clothing and gloves away from moving parts. Loose clothes, jewelry or long hair can be caught in moving parts.
- ▶ If devices are provided for the connection of dust extraction and collection facilities, ensure these are connected and properly used. Use of dust collection can reduce dust-related hazards.

## **POWER TOOL USE AND CARE**

- ▶ Do not force the power tool. Use the correct pow-

---

er tool for your application. The correct power tool will do the job better and safer at the rate for which it was designed.

- ▶ Do not use the power tool if the switch does not turn it on and off. Any power tool that cannot be controlled with the switch is dangerous and must be repaired.
- ▶ Disconnect the plug from the power source and/or the battery pack from the power tool before making any adjustments, changing accessories, or storing power tools. Such preventive safety measures reduce the risk of starting the power tool accidentally.
- ▶ Store idle power tools out of the reach of children and do not allow persons unfamiliar with the power tool or these instructions to operate the power tool. Power tools are dangerous in the hands of untrained users.
- ▶ Maintain power tools. Check for misalignment or binding of moving parts, breakage of parts and any other condition that may affect the power tool's operation. If damaged, have the power tool repaired before use. Many accidents are caused by poorly maintained power tools.
- ▶ Keep cutting tools sharp and clean. Properly maintained cutting tools with sharp cutting edges are less likely to bind and are easier to control.
- ▶ Use the power tool, accessories and tool bits etc. in accordance with these instructions, taking into

account the working conditions and the work to be performed. Use of the power tool for operations different from those intended could result in a hazardous situation.

## **BATTERY TOOL USE AND CARE**

- ▶ Recharge only with the charger specified by the manufacturer. A charger that is suitable for one type of battery pack may create a risk of fire when used with another battery pack.
- ▶ Use power tools only with specifically designated battery packs. Use of any other battery packs may create a risk of injury and fire.
- ▶ When battery pack is not in use, keep it away from other metal objects, like paper clips, coins, keys, nails, screws or other small metal objects, that can make a connection from one terminal to another. Shorting the battery terminals together may cause burns or a fire.
- ▶ Under abusive conditions, liquid may be ejected from the battery; avoid contact. If contact accidentally occurs, flush with water. If liquid contacts eyes, additionally seek medical help. Liquid ejected from the battery may cause irritation or burns.

## **SERVICE**

Have your power tool serviced by a qualified repair person using only identical replacement



---

parts. This will ensure that the safety of the power tool is maintained.

## **INSTRUCTIONS FOR CHARGERS AND BATTERIES**

### **1. BATTERY CHARGERS**

- a. Before charging, read the instructions.
- b. For indoor use. Do not expose to rain.
- c. Do not charge non-rechargeable batteries.

### **2. BATTERY**

- a. The battery must be removed from the appliance before it is scrapped.
- b. The appliance must be disconnected from the supply mains when removing the battery.
- c. The battery is to be disposed of safely.
- d. Do not use non-rechargeable batteries.
- e. Do not crush, open or burn the battery. Exposure to potentially harmful materials may occur.
- f. In case of fire use CO<sub>2</sub> dry chemical extinguisher.
- g. Do not expose to high temperatures >45°C. Cells may degrade at high temperatures.
- h. The battery must be charged by a constant current, constant voltage transformer.
- i. Charge battery regularly in conditions between 5°C to 45°C with the specified charger designed for this battery.
- j. Store in a dry, well ventilated area within the recommended limits of 10°C to 30°C.

- k. Do not use battery if it has been stored at 5°C or less. Allow it to “normalise” at room temperature before usage/changing.
- l. During decommissioning remove the battery cell for recycling separately to the product, which is covered by the waste electrical and electronic equipment directive. Insulate the terminals with adhesive insulating tape to prevent a short circuit, fire or explosion occurring.

## **WORK INSTRUCTIONS**

Accumulators are supplied partially charged and must therefore be fully charged before being used for the first time.

- ▶ Charge the accumulator when the appliance is running slowly or stops.
- ▶ A li-ion battery may be charged at any time without any shortening of its life. Charging process interruption will not damage the accumulator.
- ▶ A li-ion battery is protected by the Electronic Cell Protection against deep discharge.
- ▶ A significantly shorter operating time of a charged battery means the battery life is over and the battery must be replaced.

**TECHNICAL DATA**

<b>Article number</b>	<b>41305</b>	
<b>Model</b>	<b>CL 12V PLUS</b>	
Battery voltage	V	12
LED	W/lm	1/90
Weight	g	106

**ENVIRONMENTAL PROTECTION**

Recycle raw materials instead of disposing as waste. Machine, accessories and packaging should be sorted for environment-friendly recycling. The plastic components are labeled for categorized recycling.

**EXPLANATION OF SYMBOLS**

Important!



To reduce the risk of injury, the user must read and understand this manual before using this product.



Conforms to relevant safety standards

## BATTERY



Protect the battery against heat and fire



Protect the battery against water and moisture



Protect the battery against temperatures above 45°C



Li-ion battery must be recycled or disposed of properly

**Li-Ion**

## MAINTENANCE

Repairs and works specified in these Instructions may only be performed by qualified authorised staff. Do not clean the plastics with solvents, flammable or toxic fluids. For cleaning, use a damp cloth only. Only a regularly maintained and treated appliance can serve as a satisfactory aid. Insufficient maintenance and care can lead to unforeseen accidents and injuries.

## GUARANTEE

This product is warranted in accordance with the

legal/country specific regulations, effective from the date of purchase by the first user. Damage attributable to normal wear and tear, overload or improper handling will be excluded from the guarantee. In case of a claim, please send the machine, completely assembled, to your dealer or the service Centre for electric power tools.

## DECLARATION OF CONFORMITY

- We declare under our sole responsibility that this product is in conformity with the following standards or standardized documents: EN 62321, EN 60598-1, EN 60598-2-4, EN 62493, EN 55015, EN 61547 in accordance with the provisions of the directives 2011/65/EU, 2014/35/EU, 2014/30/EU.

- **Technical file at:**

FF GROUP TOOL INDUSTRIES S.A.,  
19300, Aspropyrgos-Greece

Loudovikos Tsirigiotis  
Operations & Engineering



FF GROUP TOOL INDUSTRIES S.A., 19300  
Aspropyrgos-Greece. 19/1/2018

## Français

### AVERTISSEMENTS DE SÉCURITÉ GÉNÉRAUX POUR L'OUTIL

Lire tous les avertissements de sécurité et toutes les instructions. Ne pas suivre les avertissements et instructions peut donner lieu à un choc électrique, un incendie et/ou une blessure sérieuse. Conserver tous les avertissements et toutes les instructions pour pouvoir s'y reporter ultérieurement. Le terme «outil» dans les avertissements fait référence à votre outil électrique alimenté par le secteur (avec cordon d'alimentation) ou votre outil fonctionnant sur batterie (sans cordon d'alimentation).

### SÉCURITÉ DE LA ZONE DE TRAVAIL

- ▶ Conserver la zone de travail propre et bien éclairée. Les zones en désordre ou sombres sont propices aux accidents.
- ▶ Ne pas faire fonctionner les outils électriques en atmosphère explosive, par exemple en présence de liquides inflammables, de gaz ou de poussières. Les outils électriques produisent des étincelles qui peuvent enflammer les poussières ou les fumées.
- ▶ Maintenir les enfants et les personnes présentes à l'écart pendant l'utilisation de l'outil. Les distractions peuvent vous faire perdre le contrôle de l'outil.

---

## SÉCURITÉ ÉLECTRIQUE

- ▶ Il faut que les fiches de l'outil électrique soient adaptées au socle. Ne jamais modifier la fiche de quelque façon que ce soit. Ne pas utiliser d'adaptateurs avec des outils à branchement de terre. Des fiches non modifiées et des socles adaptés réduiront le risque de choc électrique.
- ▶ Éviter tout contact du corps avec des surfaces reliées à la terre telles que les tuyaux, les radiateurs, les cuisinières et les réfrigérateurs. Il existe un risque accru de choc électrique si votre corps est relié à la terre.
- ▶ Ne pas exposer les outils à la pluie ou à des conditions humides. La pénétration d'eau à l'intérieur d'un outil augmentera le risque de choc électrique.
- ▶ Ne pas maltraiter le cordon. Ne jamais utiliser le cordon pour porter, tirer ou débrancher l'outil. Maintenir le cordon à l'écart de la chaleur, du lubrifiant, des arêtes ou des parties en mouvement. Les cordons endommagés ou emmêlés augmentent le risque de choc électrique.
- ▶ Lorsqu'on utilise un outil à l'extérieur, utiliser un prolongateur adapté à l'utilisation extérieure. L'utilisation d'un cordon adapté à l'utilisation extérieure réduit le risque de choc électrique.
- ▶ Si l'usage d'un outil dans un emplacement humide est inévitable, utiliser une alimentation protégée par un dispositif à courant différentiel résiduel (RCD). L'usage d'un RCD réduit le risque de choc électrique.

## SÉCURITÉ DES PERSONNES

- ▶ Rester vigilant, regarder ce que vous êtes en train de faire et faire preuve de bon sens dans l'utilisation de l'outil. Ne pas utiliser un outil lorsque vous êtes fatigué ou sous l'emprise de drogues, d'alcool ou de médicaments. Un moment d'inattention en cours d'utilisation d'un outil peut entraîner des blessures graves des personnes.
- ▶ Utiliser un équipement de sécurité. Toujours porter une protection pour les yeux. Les équipements de sécurité tels que les masques contre les poussières, les chaussures de sécurité antidérapantes, les casques ou les protections acoustiques utilisés pour les conditions appropriées réduiront les blessures des personnes.
- ▶ Éviter tout démarrage intempestif. S'assurer que l'interrupteur est en position arrêt avant de brancher l'outil au secteur et/ou au bloc de batteries, de le ramasser ou de le porter. Porter les outils en ayant le doigt sur l'interrupteur ou brancher des outils dont l'interrupteur est en position marche est source d'accidents.
- ▶ Retirer toute clé de réglage avant de mettre l'outil en marche. Une clé laissée fixée sur une partie tournante de l'outil peut donner lieu à des blessures de personnes.
- ▶ Ne pas se précipiter. Garder une position et un équilibre adaptés à tout moment. Cela permet un meilleur contrôle de l'outil dans des situations



inattendues.

- ▶ S'habiller de manière adaptée. Ne pas porter de vêtements amples ou de bijoux. Garder les cheveux, les vêtements et les gants à distance des parties en mouvement. Des vêtements amples, des bijoux ou les cheveux longs peuvent être pris dans des parties en mouvement.
- ▶ Si des dispositifs sont fournis pour le raccordement d'équipements pour l'extraction et la récupération des poussières, s'assurer qu'ils sont connectés et correctement utilisés. Utiliser des collecteurs de poussière peut réduire les risques dus aux poussières.

## **UTILISATION ET ENTRETIEN DE L'OUTIL**

- ▶ Ne pas forcer l'outil. Utiliser l'outil adapté à votre application. L'outil adapté réalisera mieux le travail et de manière plus sûre au régime pour lequel il a été construit.
- ▶ Ne pas utiliser l'outil si l'interrupteur ne permet pas de passer de l'état de marche à arrêt et vice versa. Tout outil qui ne peut pas être commandé par l'interrupteur est dangereux et il faut le faire réparer.
- ▶ Débrancher la fiche de la source d'alimentation en courant et/ou le bloc de batteries de l'outil avant tout réglage, changement d'accessoires ou avant de ranger l'outil. De telles mesures de sécurité préventives réduisent le risque de démarrage accidentel de l'outil.

- ▶ Conserver les outils à l'arrêt hors de la portée des enfants et ne pas permettre à des personnes ne connaissant pas l'outil ou les présentes instructions de le faire fonctionner. Les outils sont dangereux entre les mains d'utilisateurs novices.
- ▶ Observer la maintenance de l'outil. Vérifier qu'il n'y a pas de mauvais alignement ou de blocage des parties mobiles, des pièces cassées ou toute autre condition pouvant affecter le fonctionnement de l'outil. En cas de dommages, faire réparer l'outil avant de l'utiliser. De nombreux accidents sont dus à des outils mal entretenus.
- ▶ Garder affûtés et propres les outils permettant de couper. Des outils destinés à couper correctement entretenus avec des pièces coupantes tranchantes sont moins susceptibles de bloquer et sont plus faciles à contrôler.
- ▶ Utiliser l'outil, les accessoires et les lames etc., conformément à ces instructions, en tenant compte des conditions de travail et du travail à réaliser. L'utilisation de l'outil pour des opérations différentes de celles prévues pourrait donner lieu à des situations dangereuses.

## **UTILISATION ET EMPLOI SOIGNEUX DES APPAREILS SANS FIL**

- ▶ Ne chargez les accumulateurs que dans des chargeurs recommandés par le fabricant. Un chargeur

---

approprié à un type spécifique d'accumulateur peut engendrer un risque d'incendie lorsqu'il est utilisé avec d'autres accumulateurs.

- ▶ Dans les outils électroportatifs, n'utilisez que les accumulateurs spécialement prévus pour celui-ci. L'utilisation de tout autre accumulateur peut entraîner des blessures et des risques d'incendie.
- ▶ Tenez l'accumulateur non-utilisé à l'écart de toutes sortes d'objets métalliques tels qu'agrafes, pièces de monnaie, clés, clous, vis ou autres, étant donné qu'un pontage peut provoquer un court-circuit. Un court-circuit entre les contacts d'accum peut provoquer des brûlures ou un incendie.
- ▶ En cas d'utilisation abusive, du liquide peut sortir de l'accumulateur. Évitez tout contact avec ce liquide. En cas de contact par mégarde, rincez soigneusement avec de l'eau. Au cas où le liquide rentrerait dans les yeux, consultez en plus un médecin. Le liquide qui sort de l'accumulateur peut entraîner des irritations de la peau ou causer des brûlures.

## **ASSISTENZA**

Fare riparare l'elettrotroutensile solo ed esclusivamente da personale specializzato e solo impiegando pezzi di ricambio originali. In tale maniera potrà essere salvaguardata la sicurezza dell'elettrotroutensile.

## INSTRUCTIONS POUR CHARGEURS ET BATTERIES

### 1. CHARGEURS DE BATTERIES

- a. Avant de charger, lisez les instructions.
- b. À usage intérieur. Ne pas exposer à la pluie.
- c. Ne pas charger des batteries non rechargeables.

### 2. BATTERIE

- a. La batterie doit être retirée de l'appareil avant d'être mise au rebut.
- b. L'appareil doit être débranché de l'alimentation lors du retrait de la batterie.
- c. La batterie doit être éliminée en toute sécurité.
- d. Ne pas utiliser de batteries non rechargeables.
- e. Ne pas écraser, ouvrir ni brûler la batterie. L'exposition à des matériaux potentiellement dangereux peut se produire.
- f. En cas d'incendie, utiliser un extincteur à poudre chimique CO<sub>2</sub>.
- g. Ne pas exposer à des températures élevées > 45° C. Les cellules peuvent se dégrader à des températures élevées.
- h. La batterie doit être chargée avec un transformateur à tension et intensité constantes.
- i. Charger la batterie régulièrement entre 5° C et 45° C à l'aide du chargeur prévu pour cette batterie.

- j. Conserver dans un endroit sec et bien ventilé dans les limites recommandées de 10°C à 30°C.
- k. Ne pas utiliser la batterie si elle a été stockée à une température inférieure ou égale à 5°C. Laisser retomber à température ambiante avant utilisation / changement.

Lors de la mise hors service, retirer la cellule de la batterie pour la recycler séparément du produit, qui est couvert par la directive sur les déchets d'équipements électriques et électroniques. Isoler les bornes avec du ruban adhésif isolant pour éviter tout court-circuit, incendie ou explosion.

## CONSIGNES DE TRAVAIL

Les piles rechargeables sont fournies partiellement chargées, et doivent par conséquent être entièrement chargées avant d'être utilisées pour la première fois.

- ▶ Charger la pile lorsque l'appareil fonctionne au ralenti ou s'arrête.
- ▶ Une pile Li-ion peut être chargée à tout moment sans amoindrir sa durée utile. Interrompre le rechargement n'endommagera pas la pile.
- ▶ Une pile Li-ion est protégée par une protection électronique de la cellule contre tout déchargement intense.
- ▶ Si une pile chargée ne fonctionne plus longtemps, vous pouvez en déduire que sa durée utile arrive à expiration, et qu'elle doit être changée.

**SPÉCIFICATIONS TECHNIQUES**

<b>Art N°</b>	<b>41305</b>	
<b>Modèle</b>	<b>CL 12V PLUS</b>	
Tension	V	12
LED	W/lm	1/90
Poids	g	106

**PROTECTION ENVIRONNEMENTALE**

Recycler les matières premières au lieu de les éliminer comme des déchets. L'outil, les accessoires et les emballages doivent être triés afin d'assurer un recyclage respectueux de l'environnement. Les composants en plastique sont étiquetés afin d'assurer un recyclage adéquate.

**EXPLICATION DES SYMBOLES**

Importante!



Per ridurre il rischio di infortuni, prima di usare il prodotto, l'utente deve leggere il manuale.



Conformi alle pertinenti norme sulla sicurezza

## PILE



Protéger la pile de la chaleur et du feu



Protéger la pile de l'eau et de l'humidité



Protéger la pile des températures supérieures à 45°C



La batteria Li-ion va riciclata o smaltita correttamente

**Li-ion**

## MAINTENANCE

Seul le personnel qualifié et autorisé peut se charger des réparations et travaux indiquées dans cette notice. Ne pas nettoyer le plastique avec des solvants ou produits toxiques ou inflammables. Pour nettoyer, n'utiliser qu'un chiffon humide. Seul un appareil souvent entretenu et traité peut vous aider réellement. Un entretien insuffisant peut entraîner des accidents et blessures imprévus.

## GARANTIE

Tout dommage attribuable à une usure normale, à une surcharge ou à une utilisation incorrecte de l'outil sera exclu de la garantie. En cas de réclama-

tion, envoyer l'outil, intégralement assemblé, à votre revendeur ou à un Centre de réparation des outils électriques.

## DÉCLARATION DE CONFORMITE

- Nous déclarons sous notre propre responsabilité que ce produit est en conformité avec les normes ou documents normalisés suivants: EN 62321, EN 60598-1, EN 60598-2-4, EN 62493, EN 55015, EN 61547, conforme aux réglementations 2011/65/EU, 2014/35/EU, 2014/30/EU.
- **Dossier technique auprès de:**  
FF GROUP TOOL INDUSTRIES S.A.,  
19300, Aspropyrgos-Greece

Loudovikos Tsirigiotis  
Operations & Engineering



FF GROUP TOOL INDUSTRIES S.A., 19300  
Aspropyrgos-Greece. 5/03/2018



## Italiano

### **AVVERTENZE GENERALI DI PERICOLO PER ELETTROUTENSILI**

Leggere tutte le avvertenze di pericolo e le istruzioni operative. In caso di mancato rispetto delle avvertenze di pericolo e delle istruzioni operative si potrà creare il pericolo di scosse elettriche, incendi e/o incidenti gravi. Conservare tutte le avvertenze di pericolo e le istruzioni operative per ogni esigenza futura. Il termine «elettroutensile» utilizzato nelle avvertenze di pericolo si riferisce ad utensili elettrici alimentati dalla rete (con linea di allacciamento) ed ad utensili elettrici alimentati a batteria (senza linea di allacciamento).

### **SICUREZZA DELL' AREA DI LAVORO**

- ▶ Tenere la postazione di lavoro sempre pulita e ben illuminata. Il disordine oppure zone della postazione di lavoro non illuminate possono essere causa di incidenti.
- ▶ Evitare d'impiegare l'elettroutensile in ambienti soggetti al rischio di esplosioni nei quali si abbia presenza di liquidi, gas o polveri infiammabili. Gli elettroutensili producono scintille che possono far infiammare la polvere o i gas.
- ▶ Tenere lontani i bambini ed altre persone durante l'impiego dell'elettroutensile. Eventuali

distrazioni potranno comportare la perdita del controllo sull' elettro utensile

## **SICUREZZA ELETTRICA**

- ▶ La spina di allacciamento alla rete dell' elettro utensile deve essere adatta alla presa. Evitare assolutamente di apportare modifiche alla spina. Non impiegare spine adattatrici assieme ad elettro utensili dotati di collegamento a terra. Le spine non modificate e le prese adatte allo scopo riducono il rischio di scosse elettriche.
- ▶ Evitare il contatto fisico con superfici collegate a terra, come tubi, riscaldamenti, cucine elettriche e frigoriferi. Sussiste un maggior rischio di scosse elettriche nel momento in cui il corpo è messo a massa.
- ▶ Custodire l' elettro utensile al riparo dalla pioggia o dall'umidità. La penetrazione dell'acqua in un elettro utensile aumenta il rischio di una scossa elettrica.
- ▶ Non usare il cavo per scopi diversi da quelli previsti ed, in particolare, non usarlo per trasportare o per appendere l' elettro utensile oppure per estrarre la spina dalla presa di corrente. Non avvicinare il cavo a fonti di calore, olio, spigoli taglienti e neppure a parti della macchina che siano in movimento. I cavi danneggiati o aggrovigliati aumentano il rischio d'insorgenza di scosse elettriche.

- ▶ Qualora si voglia usare l'elettrotensile all'aperto, impiegare solo ed esclusivamente cavi di prolunga che siano adatti per l'impiego all'esterno. L'uso di un cavo di prolunga omologato per l'impiego all'esterno riduce il rischio d'insorgenza di scosse elettriche.
- ▶ Qualora non fosse possibile evitare di utilizzare l'elettrotensile in ambiente umido, utilizzare un interruttore di sicurezza. L'uso di un interruttore di sicurezza riduce il rischio di una scossa elettrica.

## **SICUREZZA DELLE PERSONE**

- ▶ È importante concentrarsi su ciò che si sta facendo e maneggiare con giudizio l'elettrotensile durante le operazioni di lavoro. Non utilizzare mai l'elettrotensile in caso di stanchezza oppure quando ci si trovi sotto l'effetto di droghe, bevande alcoliche e medicinali. Un attimo di distrazione durante l'uso dell'elettrotensile può essere causa di gravi incidenti.
- ▶ Indossare sempre equipaggiamento protettivo individuale nonché occhiali protettivi. Indossando abbigliamento di protezione personale come la maschera per polveri, scarpe di sicurezza che non scivolino, elmetto di protezione oppure protezione acustica a seconda del tipo e dell'applicazione dell'elettrotensile, si riduce il rischio di incidenti.
- ▶ Evitare l'accensione involontaria dell'elettrotensile.

sile. Prima di collegarlo alla rete di alimentazione elettrica e/o alla batteria ricaricabile, prima di prenderlo oppure prima di iniziare a trasportarlo, assicurarsi che l'elettrotensile sia spento. Tenendo il dito sopra l'interruttore mentre si trasporta l'elettrotensile oppure collegandolo all'alimentazione di corrente con l'interruttore inserito, si vengono a creare situazioni pericolose in cui possono verificarsi seri incidenti.

- ▶ Prima di accendere l'elettrotensile togliere gli attrezzi di regolazione o la chiave inglese. Un accessorio oppure una chiave che si trovi in una parte rotante della macchina può provocare seri incidenti.
- ▶ Evitare una posizione anomala del corpo. Avere cura di mettersi in posizione sicura e di mantenere l'equilibrio in ogni situazione. In questo modo è possibile controllare meglio l'elettrotensile in caso di situazioni inaspettate.
- ▶ Indossare vestiti adeguati. Non indossare vestiti larghi, né portare bracciali e catenine. Tenere i capelli, i vestiti ed i guanti lontani da pezzi in movimento. Vestiti lenti, gioielli o capelli lunghi potranno impigliarsi in pezzi in movimento.
- ▶ In caso fosse previsto il montaggio di dispositivi di aspirazione della polvere e di raccolta, assicurarsi che gli stessi siano collegati e che vengano utilizzati correttamente. L'utilizzo di un'aspirazione polvere può ridurre lo svilupparsi di situazioni pericolose dovute alla polvere.

---

## **TRATTAMENTO ACCURATO ED USO CORRETTO DEGLI ELETTROUTENSILI**

- ▶ Non sottoporre la macchina a sovraccarico. Per il proprio lavoro, utilizzare esclusivamente l'elettROUTENSILE esplicitamente previsto per il caso. Con un elettROUTENSILE adatto si lavora in modo migliore e più sicuro nell'ambito della sua potenza di prestazione.
- ▶ Non utilizzare mai elettROUTENSILI con interruttori difettosi. Un elettROUTENSILE con l'interruttore rotto è pericoloso e deve essere aggiustato.
- ▶ Prima di procedere ad operazioni di regolazione sulla macchina, prima di sostituire parti accessorie oppure prima di posare la macchina al termine di un lavoro, estrarre sempre la spina dalla presa della corrente e/o estrarre la batteria ricaricabile. Tale precauzione eviterà che l'elettROUTENSILE possa essere messo in funzione involontariamente.
- ▶ Quando gli elettROUTENSILI non vengono utilizzati, conservarli al di fuori del raggio di accesso di bambini. Non fare usare l'elettROUTENSILE a persone che non siano abituate ad usarlo o che non abbiano letto le presenti istruzioni. Gli elettROUTENSILI sono macchine pericolose quando vengono utilizzati da persone non dotate di sufficiente esperienza.
- ▶ Eseguire la manutenzione dell'elettROUTENSILE operando con la dovuta diligenza. Accertarsi che

le parti mobili della macchina funzionino perfettamente, che non s'inceppino e che non ci siano pezzi rotti o danneggiati al punto da limitare la funzione dell'elettro utensile stesso. Prima di iniziare l'impiego, far riparare le parti danneggiate. Numerosi incidenti vengono causati da elettro utensili la cui manutenzione è stata effettuata poco accuratamente.

- ▶ Mantenere gli utensili da taglio sempre affilati e puliti. Gli utensili da taglio curati con particolare attenzione e con taglienti affilati s'inceppano meno frequentemente e sono più facili da condurre.
- ▶ Utilizzare l'elettro utensile, gli accessori opzionali, gli utensili per applicazioni specifiche ecc., sempre attenendosi alle presenti istruzioni. Così facendo, tenere sempre presente le condizioni di lavoro e le operazioni da eseguire. L'impiego di elettro utensili per usi diversi da quelli consentiti potrà dar luogo a situazioni di pericolo.

## **MANEGGIO ED IMPIEGO ACCURATO DI ACCUMULATORI**

- ▶ Caricare l'accumulatore solo ed esclusivamente nei dispositivi di carica consigliati dal produttore. Per un dispositivo di carica previsto per un determinato tipo di accumulatore, sussiste pericolo di incendio, se utilizzato con un accumulatore di tipo diverso.
- ▶ Utilizzare negli utensili elettrici solo ed esclusiva-

mente gli accumulatori previsti allo scopo. L'uso di accumulatori di tipo diverso potrà dare insorgenza a lesioni e comportare il rischio d'incendi.

- ▶ Tenere l'accumulatore non utilizzato lontano da graffette, monete, chiavi, chiodi, viti o da altri oggetti in metallo di piccole dimensioni che potrebbero causare un ponte tra i contatti. Un eventuale corto circuito tra i contatti dell'accumulatore potrà dare origine a bruciature o ad incendi.
- ▶ In caso di impiego sbagliato, potranno insorgere fuoriuscite di liquido dall'accumulatore. Evitarne il contatto. In caso di contatto casuale, sciacquare con acqua. Qualora il liquido dovesse entrare in contatto con gli occhi, chiedere immediato consiglio al medico. Il liquido fuoriuscito dall'accumulatore potrà causare irritazioni cutanee o bruciature.

## **ASSISTENZA**

Fare riparare l'elettroutensile solo ed esclusivamente da personale specializzato e solo impiegando pezzi di ricambio originali. In tale maniera potrà essere salvaguardata la sicurezza dell'elettroutensile.

## **ISTRUZIONI PER BATTERIE E CARICABATTERIA**

### **1. CARICABATTERIA**

- a. Prima di caricare la batteria, leggere le istruzioni.
- b. Per uso in ambienti interni. Non esporre a pioggia.
- c. Non ricaricare batterie non ricaricabili.

## 2. BATTERIA

- a. Prima di smaltire l'apparecchio, rimuovere la batteria.
- b. Scollegare l'apparecchio dalla rete elettrica prima di rimuovere la batteria.
- c. La batteria deve essere smaltita in sicurezza.
- d. Non usare batterie non ricaricabili.
- e. Non rompere, aprire o bruciare la batteria. Potrebbe verificarsi esposizione a materiali potenzialmente dannosi.
- f. In caso di incendio, usare un estintore a polvere CO<sub>2</sub>.
- g. Non esporre a temperature >45°C. A temperature elevate, le celle potrebbero degradarsi.
- h. Ricaricare la batteria con un trasformatore a corrente costante e tensione costante.
- i. Ricaricare regolarmente la batteria, in condizioni comprese tra 5°C e 45°C con il caricabatteria specifico progettato per questa batteria.
- j. Conservare in un luogo asciutto e ben ventilato, entro i limiti consigliati da 10°C a 30°C.
- k. Non usare la batteria se è stata conservata a una temperatura di 5°C o inferiore. Lasciarla "normalizzare" a temperatura ambiente prima dell'uso o della sostituzione.
- l. Durante lo smantellamento, rimuovere il nucleo della batteria per uno smaltimento separato dal prodotto, che è coperto dalla direttiva sui rifiuti di apparecchiature elettriche ed elettroniche. Isolare



i terminali con nastro isolante adesivo per evitare che si verifichi un cortocircuito, un incendio o un'esplosione.

## ISTRUZIONI DI LAVORO

Gli accumulatori sono forniti parzialmente carichi e vanno quindi completamente ricaricati prima di essere usati per la prima volta.

- ▶ Caricare l'accumulatore quando l'apparecchio rallenta o si arresta.
- ▶ Una batteria a ioni di litio può essere ricaricata in qualsiasi momento senza che la sua vita utile si riduca. Interruzioni del processo di ricarica non danneggeranno l'accumulatore.
- ▶ Una batteria a ioni di litio è protetta da sovrascarica dalla Protezione elettronica della cella.
- ▶ Una durata di funzionamento significativamente ridotta di una batteria ricaricata indica la fine del ciclo di vita della batteria stessa e che questa va sostituita.

## DATI TECNICI

Codice prodotto		41305
Modello		CL 12V PLUS
Tensione	V	12
LED	W/lm	1/90
Peso	g	106

## PROTEZIONE DELL'AMBIENTE



Riciclare le materie prime e non smaltire l'apparecchio come rifiuto. Avviare ad un riciclaggio rispettoso dell'ambiente la macchina, gli accessori e gli imballaggi dismessi.



I componenti in plastica sono contrassegnati per il riciclaggio selezionato.

## SPIEGAZIONE DEI SIMBOLI



Importante!



Per ridurre il rischio di infortuni, prima di usare il prodotto, l'utente deve leggere il manuale.



Conformi alle pertinenti norme sulla sicurezza

## BATTERIA



Proteggere la batteria da calore e fuoco



Proteggere la batteria da acqua e umidità



Proteggere la batteria da temperature superiori a 45°C



**Li-Ion**

La batteria Li-ion va riciclata o smaltita correttamente

## MANUTENZIONE

Le riparazioni e i lavori specificati nelle presenti Istruzioni vanno eseguiti esclusivamente da personale qualificato e autorizzato. Non pulire le parti in plastica con solventi o fluidi infiammabili o tossici. Per pulire l'apparecchio, usare solo un panno umido. Solo un apparecchio sottoposto a cura e a manutenzione regolare può funzionare in modo soddisfacente. Manutenzione e cura insufficienti potrebbero portare a incidenti e lesioni imprevedibili.

## GARANZIA

Sono esclusi dalla garanzia i danni attribuibili alla normale usura, al sovraccarico o a una manipolazione scorretta. In caso di reclamo, inviare la macchina, completamente assemblata, al proprio rivenditore o a un centro assistenza per apparecchiature elettriche.

## DICHIARAZIONE DEI CONFORMITÀ **CE**

- Dichiaramo, assumendo la piena responsabilità di tale dichiarazione, che il prodotto è conforme alle seguenti normative e ai relativi documenti: EN 62321, EN 60598-1, EN 60598-2-4, EN 62493, EN 55015, EN 61547, in base alle prescrizioni delle direttive 2011/65/EU, 2014/35/EU, 2014/30/EU.

- **Fascicolo tecnico presso:**

FF GROUP TOOL INDUSTRIES S.A.,  
19300, Aspropyrgos-Greece

Loudovikos Tsirigiotis  
Operations & Engineering

FF GROUP TOOL INDUSTRIES S.A., 19300  
Aspropyrgos-Greece. 5/03/2018



## Ελληνικά

### ΓΕΝΙΚΕΣ ΟΔΗΓΙΕΣ ΑΣΦΑΛΕΙΑΣ ΗΛΕΚΤΡΙΚΟΥ ΕΡΓΑΛΕΙΟΥ

Διαβάστε όλες τις υποδείξεις ασφαλείας και τις οδηγίες. Αμέλειες κατά την τήρηση των υποδείξεων ασφαλείας και των οδηγιών μπορεί να προκαλέσουν ηλεκτροπληξία, πυρκαγιά ή/και σοβαρούς τραυματισμούς. Φυλάξτε όλες τις προειδοποιητικές υποδείξεις και οδηγίες για κάθε μελλοντική χρήση. Ο ορισμός «Ηλεκτρικό εργαλείο» που χρησιμοποιείται στις προειδοποιητικές υποδείξεις αναφέρεται σε ηλεκτρικά εργαλεία που τροφοδοτούνται από το ηλεκτρικό δίκτυο (με ηλεκτρικό καλώδιο) καθώς και σε ηλεκτρικά εργαλεία που τροφοδοτούνται από μπαταρία (χωρίς ηλεκτρικό καλώδιο).

### ΑΣΦΑΛΕΙΑ ΣΤΟ ΧΩΡΟ ΕΡΓΑΣΙΑΣ

- ▶ Διατηρείτε τον τομέα που εργάζεσθε καθαρό και καλά φωτισμένο. Αταξία ή σκοτεινές περιοχές εργασίας μπορεί να οδηγήσουν σε ατυχήματα.
- ▶ Μην εργάζεσθε με το ηλεκτρικό εργαλείο σε περιβάλλον όπου υπάρχει κίνδυνος έκρηξης, στο οποίο υπάρχουν εύφλεκτα υγρά, αέρια ή σκόνης. Τα ηλεκτρικά εργαλεία δημιουργούν σπινθηρισμό ο οποίος μπορεί να αναφλέξει τη σκόνη ή τις αναθυμιάσεις.

- ▶ Όταν χρησιμοποιείτε το ηλεκτρικό εργαλείο κρατάτε μακριά απ' αυτό τα παιδιά κι άλλα τυχόν παρευρισκόμενα άτομα. Σε περίπτωση απόσπασης της προσοχής σας μπορεί να χάσετε τον έλεγχο του μηχανήματος.

## **ΗΛΕΚΤΡΙΚΗ ΑΣΦΑΛΕΙΑ**

- ▶ Το φως του ηλεκτρικού εργαλείου πρέπει να ταιριάζει στην πρίζα. Δεν επιτρέπεται με κανέναν τρόπο η μετατροπή του φως. Μη χρησιμοποιείτε προσαρμοστικά φως σε συνδυασμό με γειωμένα ηλεκτρικά εργαλεία. Αμεταποίητα φως και κατάλληλες πρίζες μειώνουν τον κίνδυνο ηλεκτροπληξίας.
- ▶ Αποφεύγετε την επαφή του σώματός σας με γειωμένες επιφάνειες όπως σωλήνες, θερμαντικά σώματα (καλοριφέρ), κουζίνες ή ψυγεία. Όταν το σώμα σας είναι γειωμένο αυξάνεται ο κίνδυνος ηλεκτροπληξίας.
- ▶ Μην εκθέτετε τα μηχανήματα στη βροχή ή την υγρασία. Η διείσδυση νερού σ' ένα ηλεκτρικό εργαλείο αυξάνει τον κίνδυνο ηλεκτροπληξίας.
- ▶ Μη χρησιμοποιείτε το ηλεκτρικό καλώδιο για να μεταφέρετε ή να αναρτήσετε το ηλεκτρικό εργαλείο, ή για να βγάλετε το φως από την πρίζα. Κρατάτε το ηλεκτρικό καλώδιο μακριά από υπερβολικές θερμοκρασίες, κοφτερές ακμές και/ή από κινητά εξαρτήματα. Τυχόν χαλασμένα ή περιπλεγμένα ηλεκτρικά καλώδια αυξάνουν τον

κίνδυνο ηλεκτροπληξίας.

- ▶ Όταν εργάζεσθε μ' ένα ηλεκτρικό εργαλείο στο ύπαιθρο να χρησιμοποιείτε καλώδια επιμήκυνσης (μπαλαντέζες) που είναι κατάλληλα και για χρήση στο ύπαιθρο. Η χρήση καλωδίων επιμήκυνσης κατάλληλων για υπαίθριους χώρους ελαττώνει τον κίνδυνο ηλεκτροπληξίας.
- ▶ Όταν η χρήση του ηλεκτρικού εργαλείου σε υγρό περιβάλλον είναι αναπόφευκτη, τότε χρησιμοποιήστε έναν προστατευτικό διακόπτη διαρροής (διακόπτη FI/RCD). Η χρήση ενός προστατευτικού διακόπτη διαρροής ελαττώνει τον κίνδυνο ηλεκτροπληξίας.

## **ΑΣΦΑΛΕΙΑ ΠΡΟΣΩΠΩΝ**

- ▶ Να είστε πάντοτε προσεκτικός/προσεκτική, να δίνετε προσοχή στην εργασία που κάνετε και να χειρίζεστε το μηχάνημα με περίσκεψη. Μη χρησιμοποιήσετε ένα ηλεκτρικό εργαλείο όταν είστε κουρασμένος/κουρασμένη ή όταν βρίσκεστε υπό την επήρεια ναρκωτικών, οινοπνεύματος ή φαρμάκων. Μια στιγμιαία απροσεξία κατά το χειρισμό του ηλεκτρικού εργαλείου μπορεί να οδηγήσει σε σοβαρούς τραυματισμούς.
- ▶ Φοράτε έναν κατάλληλο για σας προστατευτικό εξοπλισμό και πάντοτε προστατευτικά γυαλιά. Όταν φοράτε έναν κατάλληλο προστατευτικό εξοπλισμό όπως μάσκα προστασίας από σκόνη, αντιολισθητικά υποδήματα ασφαλείας, προστα-

τευτικό κράνος ή ωτασπίδες, ανάλογα με το εκάστοτε εργαλείο και τη χρήση του, ελαττώνεται ο κίνδυνος τραυματισμών.

- ▶ Αποφεύγετε την αθέλητη εκκίνηση. Βεβαιωθείτε ότι το ηλεκτρικό εργαλείο έχει αποζευχτεί πριν το συνδέσετε με το ηλεκτρικό δίκτυο ή με την μπαταρία καθώς και πριν το παραλάβετε ή το μεταφέρετε. Όταν μεταφέρετε το ηλεκτρικό εργαλείο έχοντας το δάχτυλό σας στο διακόπτη ή όταν συνδέσετε το μηχάνημα με την πηγή ρεύματος όταν αυτό είναι ακόμη στη θέση ON, τότε δημιουργείται κίνδυνος τραυματισμών.
- ▶ Αφαιρείτε από τα ηλεκτρικά εργαλεία τυχόν συναρμολογημένα εργαλεία ρύθμισης ή κλειδιά πριν θέσετε το ηλεκτρικό εργαλείο σε λειτουργία. Ένα εργαλείο ή κλειδί συναρμολογημένο σ' ένα περιστρεφόμενο τμήμα ενός μηχανήματος μπορεί να οδηγήσει σε τραυματισμούς.
- ▶ Μην υπερεκτιμάτε τον εαυτό σας. Φροντίζετε για την ασφαλή στάση του σώματός σας και διατηρείτε πάντοτε την ισορροπία σας. Έτσι μπορείτε να ελέγξετε καλύτερα το μηχάνημα σε περιπτώσεις απροσδόκητων περιστάσεων.
- ▶ Φοράτε κατάλληλα ενδύματα. Μη φοράτε φαρδιά ρούχα ή κοσμήματα. Κρατάτε τα μαλλιά σας, τα ρούχα σας και τα γάντια σας μακριά από κινούμενα εξαρτήματα. Χαλαρή ενδυμασία, κοσμήματα ή μακριά μαλλιά μπορεί να εμπλακούν στα κινούμενα εξαρτήματα.



- ▶ Όταν υπάρχει η δυνατότητα συναρμολόγησης διατάξεων αναρρόφησης ή συλλογής σκόνης, βεβαιωθείτε ότι αυτές είναι συνδεδεμένες με το μηχάνημα καθώς και ότι χρησιμοποιούνται σωστά. Η χρήση μιας αναρρόφησης σκόνης μπορεί να ελαττώσει τον κίνδυνο που προκαλείται από τη σκόνη.

## **ΕΠΙΜΕΛΗΣ ΧΕΙΡΙΣΜΟΣ ΚΑΙ ΧΡΗΣΗ ΗΛΕΚΤΡΙΚΩΝ ΕΡΓΑΛΕΙΩΝ**

- ▶ Μην υπερφορτώνετε το μηχάνημα. Χρησιμοποιείτε για την εκάστοτε εργασία το ηλεκτρικό εργαλείο που προορίζεται γι' αυτήν. Με το κατάλληλο ηλεκτρικό εργαλείο εργάζεστε καλύτερα και ασφαλέστερα στην αναφερόμενη περιοχή ισχύος.
- ▶ Μη χρησιμοποιήσετε ποτέ ένα μηχάνημα που έχει χαλασμένο διακόπτη. Ένα ηλεκτρικό εργαλείο που δεν μπορείτε πλέον να το θέσετε σε λειτουργία και/ή εκτός λειτουργίας είναι επικίνδυνο και πρέπει να επισκευαστεί.
- ▶ Βγάλτε το φως από την πρίζα και/ή αφαιρέστε την μπαταρία πριν διεξάγετε στο μηχάνημα μια οποιαδήποτε εργασία ρύθμισης, πριν αλλάξετε ένα εξάρτημα ή όταν πρόκειται να διαφυλάξετε/να αποθηκεύσετε το μηχάνημα. Αυτά τα προληπτικά μέτρα ασφαλείας μειώνουν τον κίνδυνο από τυχόν αθέλητη εκκίνηση του ηλεκτρικού εργαλείου.

- ▶ Διαφυλάγετε τα ηλεκτρικά εργαλεία που δε χρησιμοποιείτε μακριά από παιδιά. Μην επιτρέψετε τη χρήση του μηχανήματος σε άτομα που δεν είναι εξοικειωμένα μ' αυτό ή δεν έχουν διαβάσει τις παρούσες οδηγίες. Τα ηλεκτρικά εργαλεία είναι επικίνδυνα όταν χρησιμοποιούνται από άπειρα πρόσωπα.
- ▶ Να περιποιείστε προσεκτικά το ηλεκτρικό εργαλείο. Ελέγχετε, αν τα κινούμενα μέρη λειτουργούν άψογα, χωρίς να μπλοκάρουν, ή μήπως έχουν σπάσει ή φθαρεί τυχόν μέρη τα οποία επηρεάζουν τον τρόπο λειτουργίας του ηλεκτρικού εργαλείου. Δώστε το χαλασμένο ηλεκτρικό εργαλείο για επισκευή πριν το ξαναχρησιμοποιήσετε. Η κακή συντήρηση των ηλεκτρικών εργαλείων αποτελεί αιτία πολλών ατυχημάτων.
- ▶ Διατηρείτε τα εξαρτήματα κοπής κοφτερά και καθαρά. Προσεκτικά συντηρημένα κοπτικά εξαρτήματα σφηνώνουν δυσκολότερα και οδηγούνται ευκολότερα.
- ▶ Χρησιμοποιείτε τα ηλεκτρικά εργαλεία, εξαρτήματα, παρελκόμενα εργαλεία κτλ. σύμφωνα με τις παρούσες οδηγίες. Λαμβάνετε επίσης υπόψη σας τις εκάστοτε συνθήκες και την υπό εκτέλεση εργασία. Η χρησιμοποίηση των ηλεκτρικών εργαλείων για εργασίες που δεν προβλέπονται γι' αυτά μπορεί να δημιουργήσει επικίνδυνες καταστάσεις.

## **ΧΡΗΣΗ ΚΙ ΕΠΙΜΕΛΗΣ ΧΕΙΡΙΣΜΟΣ ΕΡΓΑΛΕΙΩΝ ΜΠΑΤΑΡΙΑΣ**

- ▶ Φορτίζετε τις μπαταρίες μόνο με φορτιστές που προτείνονται από τον κατασκευαστή. Ένας φορτιστής που είναι κατάλληλος μόνο για ένα συγκεκριμένο τύπο μπαταριών δημιουργεί κίνδυνο πυρκαγιάς όταν χρησιμοποιηθεί για άλλες μπαταρίες.
- ▶ Χρησιμοποιείτε στα ηλεκτρικά εργαλεία μόνο μπαταρίες που προορίζονται γι' αυτά. Η χρήση άλλων μπαταριών μπορεί να οδηγήσει σε τραυματισμούς και να δημιουργήσει κίνδυνο πυρκαγιάς.
- ▶ Κρατάτε τις μπαταρίες που δε χρησιμοποιείτε μακριά από συνδετήρες χαρτιών, νομίσματα, κλειδιά, καρφιά, βίδες κι άλλα μικρά μεταλλικά αντικείμενα που μπορούν να βραχυκυκλώσουν τις επαφές της μπαταρίας. Ένα βραχυκύκλωμα των επαφών της μπαταρίας μπορεί να προκαλέσει τραυματισμούς ή φωτιά.
- ▶ Μια τυχόν εσφαλμένη χρήση μπορεί να οδηγήσει σε διαρροή υγρών από την μπαταρία. Αποφεύγετε κάθε επαφή μ' αυτά. Σε περίπτωση τυχαίας επαφής ξεπλύνετε καλά με νερό. Σε περίπτωση που τα υγρά θα έρθουν σε επαφή με τα μάτια, πρέπει να ζητήσετε επίσης και ιατρική βοήθεια. Διαρρέοντα υγρά μπαταρίας μπορεί να οδηγήσουν σε ερεθισμούς του δέρματος ή σε εγκαύματα.

### **Service**

Δώστε το ηλεκτρικό εργαλείο σας για επισκευή

από άριστα εκπαιδευμένο προσωπικό και με γνώση ανταλλακτικά. Έτσι εξασφαλίζετε τη διατήρηση της ασφάλειας του μηχανήματος.

## ΟΔΗΓΙΕΣ ΓΙΑ ΦΟΡΤΙΣΤΕΣ ΚΑΙ ΜΠΑΤΑΡΙΕΣ

### 1. ΦΟΡΤΙΣΤΕΣ ΜΠΑΤΑΡΙΑΣ

- Πριν από τη φόρτιση, διαβάστε τις οδηγίες.
- Για εσωτερική χρήση. Μην την εκθέτετε στη βροχή.
- Μην φορτίζετε μη επαναφορτιζόμενες μπαταρίες.

### 2. ΜΠΑΤΑΡΙΑ

- Η μπαταρία πρέπει να αφαιρεθεί από τη συσκευή πριν από την απόρριψή της.
- Η συσκευή πρέπει να έχει αποσυνδεθεί από την παροχή ρεύματος κατά την αφαίρεση της μπαταρίας.
- Η μπαταρία πρέπει να απορριφθεί με ασφάλεια.
- Μη χρησιμοποιείτε μη επαναφορτιζόμενες μπαταρίες.
- Μην συνθλίβετε, ανοίγετε ή καίτε την μπαταρία. Μπορεί να υπάρξει έκθεση σε πιθανώς επιβλαβή υλικά.
- Σε περίπτωση πυρκαγιάς χρησιμοποιήστε πυροσβεστήρα διοξειδίου του άνθρακα.
- Μην εκθέτετε σε υψηλές θερμοκρασίες  $> 45^{\circ}\text{C}$ . Τα στοιχεία της μπαταρίας μπορεί να υποβαθμιστούν σε υψηλές θερμοκρασίες.
- Η μπαταρία πρέπει να φορτίζεται από σταθερό

- ρεύμα, μετασχηματιστή σταθερής τάσης.
- i. Φορτίζετε τακτικά την μπαταρία σε συνθήκες μεταξύ 5°C και 45°C με τον καθορισμένο φορτιστή που έχει σχεδιαστεί για αυτή την μπαταρία.
  - j. Φυλάσσετε σε ξηρό, καλά αεριζόμενο χώρο εντός των συνιστώμενων ορίων από 10°C έως 30°C.
  - k. Μην χρησιμοποιείτε μπαταρία αν έχει αποθηκευτεί στους 5°C ή λιγότερο. Αφήστε τη να έρθει σε κανονική θερμοκρασία δωματίου πριν από τη χρήση/αλλαγή.
  - l. Κατά τη διάρκεια του παροπλισμού, αφαιρέστε το στοιχείο της μπαταρίας για ανακύκλωση ξεχωριστά από το προϊόν, η οποίο καλύπτεται από την οδηγία περί αποβλήτων ηλεκτρικού και ηλεκτρονικού εξοπλισμού. Μονώστε τους ακροδέκτες με μονωτική ταινία για να αποφύγετε βραχυκύκλωμα, πυρκαγιά ή έκρηξη.

## ΟΔΗΓΙΕΣ ΧΡΗΣΗΣ

Οι μπαταρίες παρέχονται μερικώς φορτισμένες και συνεπώς πρέπει να φορτιστούν πλήρως προτού χρησιμοποιηθούν για πρώτη φορά.

- ▶ Φορτίστε την μπαταρία όταν η συσκευή λειτουργεί αργά ή σταματά.
- ▶ Μια μπαταρία ιόντων λιθίου μπορεί να φορτιστεί ανά πάσα στιγμή χωρίς να μειωθεί η διάρκεια ζωής της. Η διακοπή της διαδικασίας φόρτισης δεν θα προκαλέσει βλάβη στην μπαταρία.
- ▶ Η μπαταρία ιόντων λιθίου προστατεύεται από

την ηλεκτρονική προστασία κυψελών (ECP) από βαθιά εκφόρτιση.

- ▶ Ένας σημαντικά συντομότερος χρόνος λειτουργίας μιας φορτισμένης μπαταρίας σημαίνει ότι η διάρκεια ζωής της μπαταρίας έχει λήξει και ότι η μπαταρία πρέπει να αντικατασταθεί.

## ΤΕΧΝΙΚΑ ΧΑΡΑΚΤΗΡΙΣΤΙΚΑ

<b>Article number</b>	<b>41305</b>	
<b>Model</b>	<b>CL 12V PLUS</b>	
Ισχύς μπαταρίας	V	12
LED	W/lm	1/90
Βάρος	g	106

## ΠΡΟΣΤΑΣΙΑ ΠΕΡΙΒΑΛΛΟΝΤΟΣ



Ανακυκλώστε τις πρώτες ύλες αντί να απορρίπτετε ως απόβλητα. Το εργαλείο, τα αξεσουάρ και η συσκευασία πρέπει να ταξινομούνται για φιλική προς το περιβάλλον ανακύκλωση. Αυτές οι οδηγίες εκτυπώνονται χωρίς χλώριο. Τα πλαστικά εξαρτήματα φέρουν ετικέτα για ταξινόμηση ανακύκλωσης.

## ΕΠΕΞΗΓΗΣΗ ΣΥΜΒΟΛΩΝ



Σημαντικό!



Για να μειώσετε τον κίνδυνο τραυματισμού, πρέπει να διαβάσετε και να κατανοήσετε αυτό το εγχειρίδιο πριν χρησιμοποιήσετε αυτό το προϊόν.



Συμμορφώνεται με τα σχετικά πρότυπα ασφαλείας

## ΜΠΑΤΑΡΙΑ



Προστατέψτε την μπαταρία από τη θερμότητα και τη φωτιά



Προστατέψτε την μπαταρία από το νερό και την υγρασία



Προστατέψτε την μπαταρία από θερμοκρασίες άνω των 45°C



**Li-Ion**

Μην πετάτε τις μπαταρίες στα οικιακά απορρίμματα

## ΣΥΝΤΗΡΗΣΗ

Αφαιρέστε την μπαταρία από τη συσκευή πριν από οποιαδήποτε επέκταση, καθαρισμό και εργασία συντήρησης. Οι επισκευές και οι εργασίες που καθορίζονται στις παρούσες Οδηγίες πρέπει να εκτελούνται μόνο από εξουσιοδοτημένο προσωπικό. Χρησιμοποιείτε μόνο αυθεντικά εξαρτήματα και γνήσια ανταλλακτικά. Μην καθαρίζετε τα πλαστικά μέρη με διαλύτες, εύφλεκτα ή τοξικά υγρά. Για να καθαρίσετε, χρησιμοποιήστε μόνο ένα ελαφρά νοτισμένο πανί. Μόνο όταν συντηρείτε και φροντίζετε τακτικά μια συσκευή μπορεί να χρησιμεύσει ως ικανοποιητική βοήθεια. Η ανεπαρκής συντήρηση και φροντίδα μπορεί να οδηγήσει σε απρόβλεπτα ατυχήματα και τραυματισμούς.

## ΕΓΓΥΗΣΗ

Εγγυόμαστε τα προϊόντα σύμφωνα με τους εκάστοτε ισχύοντες κανονισμούς (απόδειξη αγοράς μέσω τιμολογίου ή δελτίου παράδοσης). Οι ζημιές που οφείλονται στην φυσιολογική φθορά, υπερφόρτωση ή ακατάλληλο χειρισμό εξαιρούνται από την εγγύηση. Σε περίπτωση απαίτησης, στείλτε το εργαλείο, πλήρως συναρμολογημένο, στον αντιπρόσωπό σας ή στο εξουσιοδοτημένο σέρβις για ηλεκτρικά εργαλεία.



---

## ΔΗΛΩΣΗ ΣΥΜΜΟΡΦΩΣΗΣ **CE**

- Δηλώνουμε με αποκλειστική ευθύνη ότι το προϊόν αυτό συμμορφώνεται με τα παρακάτω πρότυπα ή τυποποιημένα έγγραφα: EN 62321, EN 60598-1, EN 60598-2-4, EN 62493, EN 55015, EN 61547, σύμφωνα με τις διατάξεις των οδηγιών 2011/65/EU, 2014/35/EU, 2014/30/EU.
- **Τεχνικός φάκελος στην:**  
FF GROUP TOOL INDUSTRIES S.A.,  
19300 Ασπρόπυργος-Ελλάδα

Λουδοβίκος Τσιριγιώτης  
Operations & Engineering



FF GROUP TOOL INDUSTRIES S.A.,  
19300, Ασπρόπυργος-Ελλάδα 5/03/2018

## Srpski

### OPŠTA UPOZORENJA ZA ELEKTRIČNE ALATE

Čitajte sva upozorenja i uputstva. Propusti kod pridržavanja upozorenja i uputstava mogu imati za posledicu električni udar, požar i/ili teške povrede. Čuvajte sva upozorenja i uputstva za budućnost. Pojam upotrebljen u upozorenjima „električni alat“ odnosi se na električne alate sa radom na mreži (sa mrežnim kablom) i na električne alate sa radom na akumulator (bez mrežnog).

### SIGURNOST NA RADNOM MESTU

- ▶ Držite Vaše radno područje čisto i dobro osvetljeno. Nered ili neosvetljena radna područja mogu voditi nesrećama.
- ▶ Ne radite sa električnim alatom u okolini ugroženoj eksplozijom, u kojoj se nalaze zapaljive tečnosti, gasovi ili prašine. Električni alati prave varnice koje mogu zapaliti prašinu ili isparenja.
- ▶ Držite podalje decu i druge osobe za vreme korišćenja električnog alata. Prilikom rada možete izgubiti kontrolu nad aparatom.

### ELEKTRIČNA SIGURNOST

- ▶ Priključni utikač električnog alata mora odgovarati utičnici. Utikač nesme nikako da se menja. Ne upotrebljavajte adaptere utikača zajedno sa elek-

---

tričnim alatima zaštićenim uzemljenjem. Ne promenjeni utikači i odgovarajuće utičnice smanjuju rizik električnog udara.

- ▶ Izbegavajte kontakt telom sa uzemljenim površinama kao cevi, grejanja, šporet i rashladni ormani. Postoji povećani rizik od električnog udara ako je Vaše telo uzemljeno.
- ▶ Držite aparat što dalje od kiše ili vlage. Prodor vode u električni alat povećava rizik od električnog udara.
- ▶ Ne nosite električni alat za kabl, ne vešajte ga ili ne izvlačite ga iz utičnice. Držite kabl dalje od vreline, ulja, oštih ivica ili delova aparata koji se pokreću. Oštećeni ili uvrnuti kablovi povećavaju rizik električnog udara.
- ▶ Ako sa električnim alatom radite u prirodi, upotrebljavajte samo produžne kablove koji su pogodni za spoljnu upotrebu. Upotreba produžnog kabla uzemljenog za spoljnu upotrebu smanjuje rizik od električnog udara.
- ▶ Ako rad električnog alata ne može da se izbegne u vlažnoj okolini, koristite prekidač strujne zaštite pri kvaru. Upotreba prekidača strujne zaštite pri kvaru smanjuje rizik od električnog udara.

## **SIGURNOST OSOBLJA**

- ▶ Budite pažljivi, pazite na to, šta radite i idite razumno na posao sa Vašim električnim alatom. Ne koristite električni alat ako ste umorni ili pod uti-

cajem droge, alkohola ili lekova. Momenat nepažnje kod upotrebe električnog alata može voditi ozbiljnim povredama.

- ▶ Nosite ličnu zaštitnu opremu i uvek zaštitne naočare. Nošenje lične zaštitne opreme, kao maske za prašinu, sigurnosne cipele koje ne kližu, zaštitni šlem ili zaštitu za sluh, zavisno od vrste i upotrebe električnog alata, smanjuju rizik od povreda.
- ▶ Izbegavajte nenamerno puštanje u rad. Uverite se da je električni alat isključen, pre nego što ga priključite na struju i/ili na akumulator, uzmete ga ili nosite. Ako prilikom nošenja električnog alata držite prst na prekidaču ili aparat uključen priključujete na struju, može ovo voditi nesrećama.
- ▶ Uklonite alate za podešavanje ili ključeve za zavrtnje, pre nego što uključite električni alat. Neki alat ili ključ koji se nalazi u rotirajućem delu aparata, može voditi nesrećama.
- ▶ Izbegavajte nenormalno držanje tela. Pobrinite se uvek da stabilno stojite i održavajte u svako doba ravnotežu. Na taj način možete bolje kontrolisati električni alat u neočekivanim situacijama.
- ▶ Nosite pogodnu odeću. Ne nosite široku odeću ili nakit. Držite kosu, odeću i rukavice dalje od pokretnih delova. Opušteno odelo, dugu kosu ili nakit mogu zahvatiti rotirajući delovi.
- ▶ Ako mogu da se montiraju uređaji za usisavanje i skupljanje prašine, uverite se da li su priključeni i upotrebljeni kako treba. Upotreba usisavanja pra-

---

šine može smanjiti opasnosti od prašine.

## **BRIŽLJIVA UPOTREBA I OPHODJENJE SA ELEKTRIČNIM ALATIMA**

- ▶ Ne preopterećujte aparat. Upotrebljavajte za Vaš posao električni alat odredjen za to. Sa odgovarajućim električnim alatom radite bolje i sigurnije u navedenom području rada.
- ▶ Ne koristite nikakav električni alat čiji je prekidač u kvaru. Električni alat koji se ne može više uključiti ili isključiti, je opasan i mora se popraviti.
- ▶ Izvucite utikač iz utičnice i/ili uklonite akumulator pre nego što preduzmete podešavanja na aparatu, promenu delova pribora ili ostavite aparat. Ova mera opreza sprečava nenameran start električnog alata.
- ▶ Čuvajte nekorišćene električne alate izvan domaće dece. Ne dozvoljavajte korišćenje aparata osobama koje ne poznaju aparat ili nisu pročitale ova uputstva. Električni alati su opasni, kada ih koriste neiskusne osobe.
- ▶ Održavajte brižljivo električni alat. Kontrolišite da li pokretni delovi aparata besprekorno funkcionišu i ne „lepe“, da li su delovi polomljeni ili su tako oštećeni da je oštećena funkcija električnog alata. Popravite ove oštećene delove pre upotrebe. Mnoge nesreće imaju svoje uzroke u loše održanim električnim alatima.
- ▶ Održavajte alate za sečenja oštre i čiste. Brižljivo

održavani alati za sečenja sa oštrim ivicama manje „slepljuju“ i lakše se vode.

- ▶ Upotrebljavajte električni alat, pribor, alate koji se umeću itd. prema ovim uputstvima. Obratite pažnju pritom na uslove rada i posao koji morate obaviti. Upotreba električnih alata za druge namene koje nisu predviđene, može voditi opasnim situacijama.

## **BRIŽLJIVO OPHODJENJE I KORIŠĆENJE APARATA SA AKUMULATOROM**

- ▶ Punite akumulator samo u aparatima za punjenje koje propisuje proizvođač. Za aparat za punjenje koji je pogodan za određenu vrstu akumulatora, postoji opasnost od požara, ako se upotrebljava sa drugim akumulatorom.
- ▶ Upotrebljavajte samo za to predviđene akumulatore u električnim alatima. Upotreba drugih akumulatora može voditi povredama i opasnosti od požara.
- ▶ Držite ne korišćen akumulator podalje od kancelarijskih spajalica, novčića, ključeva, eksera, zavrtnja ili drugih malih metalnih predmeta koji mogu prozrokovati premošćavanje kontakata. Kratak spoj između kontakata akumulatora može imati za posledicu zagorevanje ili vatru.
- ▶ Kod pogrešne primene može izaći tečnost iz akumulatora. Izbegvajte kontakt sa njom. Kod slučajnog kontakta isperite sa vodom. Ako tečnost

---

dodje u dodir sa očima, potražite i lekarsku pomoć dodatno. Tečnost akumulatora koja može izaći napolje može voditi nadražajima kože ili opekotinama.

## **SERVISI**

Neka Vam Vaš električni alat popravlja samo kvalifikovano osoblje i samo sa originalnim rezervnim delovima. Tako se obezbeđuje, da ostane sačuvana sigurnost aparata.

## **UPUTSTVA ZA PUNJAČE I BATERIJE**

### **1. PUNJAČI BATERIJA**

- a. Pre punjenja pročitajte uputstva.
- b. Za korišćenje u zatvorenom prostoru. Nemojte izlagati kiši.
- c. Nemojte puniti nepunjive baterije.

### **2. BATERIJA**

- a. Baterija mora da se ukloni iz aparata pre nego što se on baci u otpad.
- b. Aparat mora biti odvojen od strujnog napajanja pre vađenja baterije.
- c. Baterija mora da se odloži na bezbedan način.
- d. Nemojte koristiti nepunjive baterije.
- e. Nemojte da razbijate, otvarate ili sagorevate baterije. Može doći do izlaganja potencijalno štetnim materijalima.
- f. U slučaju požara, koristite hemijski protivpožarni

aparatusuvimCO<sub>2</sub>.

- g. Nemojte izlagati temperaturama >45°C. Čelije mogu da se oštete pri visokim temperaturama.
- h. Baterija mora da se puni preko transformatora sa konstantnom strujom i konstantnim naponom.
- i. Redovno punite bateriju, pri temperaturama u opsegu od 5°C do 45°C, pomoću specijalnog punjača koji je predviđen za tu bateriju.
- j. Skladištite u suvoj, dobro provetravanoj prostoriji, u okviru preporučenog temperaturnog opsega od 10° do 30°.
- k. Nemojte da koristite bateriju ako je skladištena na temperaturi od 5°C ili nižoj. Pre korišćenja/punjenja, sačekajte da se aklimatizuje na sobnu temperaturu.
- l. Tokom pripreme za odlaganje na otpad, uklonite bateriju iz proizvoda radi posebnog odlaganja u skladu sa Direktivom o električnom i elektronskom otpadu. Izolujte kontakte lepljivom izolir trakom da ne bi došlo do kratkog spoja, požara ili eksplozije.

## UPUTSTVO ZA RAD

Baterije se isporučuju delimično napunjene i zato moraju do kraja da se napune pre prvog korišćenja.

- ▶ Napunite bateriju kada aparat radi sporo ili se zaustavlja.
- ▶ Li-jonska baterija može da se puni bilo kada i to ne skraćuje njen vek trajanja. Prekidanje procesa punjenja neće oštetiti bateriju.
- ▶ Li-jonska baterija je zaštićena elektronskom zaštitom čelije od dubokog pražnjenja.



- ▶ Značajno kraće vreme rada napunjene baterije znači da je vek trajanja baterije pri kraju i da baterija mora da se zameni.

## TEHNIČKI PODACI

<b>Br. art.</b>	<b>41305</b>	
<b>Model</b>	<b>CL 12V PLUS</b>	
Napon	V	12
LED	W/lm	1/90
Težina	g	106

## ZAŠTITA ŽIVOTNE SREDINE



Reciklirajte sirovine umesto odlaganja na otpad. Mašinu, pribor i ambalažu treba razvrstati za ekološku reciklažu. Plastične komponente su označene za kategorizovanu reciklažu.

## OBJAŠNENJE SIMBOLA



Važne!



Kako bi se smanjili rizici od povreda, neophodno je da korisnik pročita i razume ovo uputstvo pre korišćenja proizvoda.



Usklađeno sa odgovarajućim standardima za bezbednost

## BATERIJA



Zaštitite bateriju od toplote i vatre



Zaštitite bateriju od vode i vlage



Zaštitite bateriju od temperatura većih od 45°C



Litijum-jonska baterija mora da se reciklira ili pravilno odloži

## ODRŽAVANJE

Popravke i radove koji su navedeni u ovom uputstvu može da obavlja samo kvalifikovano ovlašćeno osoblje. Nemojte da čistite plastiku rastvaračima, zapaljivim ili toksičnim tečnostima. Za čišćenje koristite samo vlažnu krpu. Samo redovno održavan i tretiran aparat može na zadovoljavajući način da posluži kao pomoćno sredstvo. Nedovoljno održavanje i nega mogu da dovedu do nepredviđenih nesreća i povreda.

## GARANCIJA

Oštećenja koja se mogu pripisati normalnom habanju i trošenju, preopterećenju ili nepravilnom rukovanju biće isključena iz garancije. U slučaju reklamacije, pošaljite mašinu, kompletno sastavljenu, vašem prodavcu ili servisnom centru za električne alate.

## DEKLARACIJA O USKLAĐENOSTI

- Pod punom odgovornošću izjavljujemo da je ovaj proizvod usklađen sa sledećim standardima ili standardizovanim dokumentima: EN 62321, EN 60598-1, EN 60598-2-4, EN 62493, EN 55015, EN 61547, u skladu sa odredbama smernica 2011/65/EU, 2014/35/EU, 2014/30/EU.

- Tehnička dokumentacija kod:**

FF GROUP TOOL INDUSTRIES S.A.,  
19300, Aspropyrgos-Greece

Loudovikos Tsirigiotis  
Operations & Engineering



FF GROUP TOOL INDUSTRIES S.A., 19300  
Aspropyrgos-Greece. 5/03/2018

## Română

### INDICAȚII GENERALE DE AVERTIZARE PENTRU SCULE ELECTRICE

Citiți toate indicațiile de avertizare și instrucțiunile. Nerespectarea indicațiilor de avertizare și a instrucțiunilor poate provoca electrocutare, incendii și/sau răni grave. Păstrați toate indicațiile de avertizare și instrucțiunile în vederea utilizărilor viitoare. Termenul de „sculă electrică” folosit în indicațiile de avertizare se referă la sculele electrice alimentate de la rețea (cu cablu de alimentare) și la sculele electrice cu acumulator (fără cablu de alimentare).

### SIGURANȚA LA LOCUL DE MUNCĂ

- ▶ Mențineți-vă sectorul de lucru curat și bine iluminat. Dezordinea sau sectoarele de lucru neluminate pot duce la accidente.
- ▶ Nu lucrați cu scula electrică în mediu cu pericol de explozie, în care există lichide, gaze sau pulberi inflamabile. Sculele electrice generează scântei care pot aprinde praful sau vaporii.
- ▶ Nu permiteți accesul copiilor și al altor persoane în timpul utilizării sculei electrice. Dacă vă este distrasă atenția puteți pierde controlul asupra mașinii.

### SIGURANȚĂ ELECTRICĂ

- ▶ Ștecherul sculei electrice trebuie să fie potrivit

---

prizei electrice. Nu este în nici un caz permisă modificarea ștecherului. Nu folosiți fișe adaptoare la sculele electrice legate la pământ de protecție. Ștecherele nemodificate și prizele corespunzătoare diminuează riscul de electrocutare.

- ▶ Evitați contactul corporal cu suprafețe legate la pământ ca țevi, instalații de încălzire, sobe și frigider. Există un risc crescut de electrocutare atunci când corpul vă este legat la pământ.
- ▶ Feriți mașina de ploaie sau umezeală. Pătrunderea apei într-o sculă electrică mărește riscul de electrocutare.
- ▶ Nu schimbați destinația cablului folosindu-l pentru transportarea sau suspendarea sculei electrice ori pentru a trage ștecherul afară din priză. Feriți cablul de căldură, ulei, muchii ascuțite sau componente aflate în mișcare. Cablurile deteriorate sau încurcate măresc riscul de electrocutare.
- ▶ Atunci când lucrați cu o sculă electrică în aer liber, folosiți numai cabluri prelungitoare adecvate și pentru mediul exterior. Folosirea unui cablu prelungitor adecvat pentru mediul exterior diminuează riscul de electrocutare.
- ▶ Atunci când nu poate fi evitată utilizarea sculei electrice în mediu umed, folosiți un întrerupător automat de protecție împotriva tensiunilor periculoase. Întrebuințarea unui întrerupător automat de protecție împotriva tensiunilor periculoase reduce riscul de electrocutare.

## SIGURANȚA PERSOANELOR

- ▶ Fiți atenți, aveți grijă de ceea ce faceți și procedați rațional atunci când lucrați cu o sculă electrică. Nu folosiți scula electrică atunci când sunteți obosiți sau vă aflați sub influența drogurilor, a alcoolului sau a medicamentelor. Un moment de neatenție în timpul utilizării mașinii poate duce la răniri grave.
- ▶ Purtați echipament personal de protecție și întotdeauna ochelari de protecție. Purtarea echipamentului personal de protecție, ca masca pentru praf, încălțăminte de siguranță antiderapantă, cască de protecție sau protecția auditivă, în funcție de tipul și utilizarea sculei electrice, diminuează riscul rănilor.
- ▶ Evitați o punere în funcțiune involuntară. Înainte de a introduce ștecherul în priză și/sau de a introduce acumulatorul în scula electrică, de a o ridica sau de a o transporta, asigurați-vă că aceasta este oprită. Dacă atunci când transportați scula electrică țineți degetul pe întrerupător sau dacă porniți scula electrică înainte de a o racorda la rețeaua de curent, puteți provoca accidente.
- ▶ Înainte de pornirea sculei electrice îndepărtați dispozitivele de reglare sau cheile fixe din aceasta. Un dispozitiv sau o cheie lăsată într-o componentă de mașină care se rotește poate duce la răniri.
- ▶ Evitați o ținută corporală nefirească. Adoptați o poziție stabilă și mențineți-vă întotdeauna echilibrul. Astfel veți putea controla mai bine mașina în

situații neașteptate.

- ▶ Purtați îmbrăcăminte adecvată. Nu purtați îmbrăcăminte largă sau podoabe. Feriți părul, îmbrăcăminte și mănușile de piesele aflate în mișcare. Îmbrăcăminte largă, părul lung sau podoabele pot fi prinse în piesele aflate în mișcare.
- ▶ Dacă pot fi montate echipamente de aspirare și colectare a prafului, asigurați-vă că acestea sunt racordate și folosite în mod corect. Folosirea unei instalații de aspirare a prafului poate duce la reducerea poluării cu praf.

## **UTILIZAREA ȘI MANEVRAREA ATENTĂ A SCULELOR ELECTRICE**

- ▶ Nu suprasolicitați mașina. Folosiți pentru executarea lucrării dv. scula electrică destinată aceluși scop. Cu scula electrică potrivită lucrați mai bine și mai sigur în domeniul de putere indicat.
- ▶ Nu folosiți scula electrică dacă aceasta are întrerupătorul defect. O sculă electrică, care nu mai poate fi pornită sau oprită, este periculoasă și trebuie reparată.
- ▶ Scoateți ștecherul afară din priză și/sau îndepărtați acumulatorul, înainte de a executa reglaje, a schimba accesoriile sau de a pune mașina la o parte. Această măsură de prevedere împiedică pornirea involuntară a sculei electrice.
- ▶ Păstrați sculele electrice nefolosite la loc inaccesibil copiilor. Nu lăsați să lucreze cu mașina persoane care nu sunt familiarizate cu aceasta sau care nu

au citit aceste instrucțiuni. Sculele electrice devin periculoase atunci când sunt folosite de persoane lipsite de experiență.

- ▶ **Întrețineți-vă scula electrică cu grijă.** Controlați dacă componentele mobile ale sculei electrice funcționează impecabil și dacă nu se blochează, sau dacă există piese rupte sau deteriorate astfel încât să afecteze funcționarea sculei electrice. Înainte de utilizare dați la reparat piesele deteriorate. Cauza multor accidente a fost întreținerea necorespunzătoare a sculelor electrice.
- ▶ **Mențineți bine ascuțite și curate dispozitivele de tăiere.** Dispozitivele de tăiere întreținute cu grijă, cu tășuri ascuțite se înțepenesc în mai mică măsură și pot fi conduse mai ușor.
- ▶ **Folosiți scula electrică, accesoriile, dispozitivele de lucru etc. conform prezentelor instrucțiuni.** Țineți cont de condițiile de lucru și de activitatea care trebuie desfășurată. Folosirea sculelor electrice în alt scop decât pentru utilizările prevăzute, poate duce la situații periculoase.

## **MANEVRAȚI ȘI FOLOSIȚI CU GRIJĂ SCULELE ELECTRICE CU ACUMULATOR**

- ▶ **Folosiți pentru încărcarea acumulatorilor numai încărcătoarele recomandate de producător.** Dacă un încărcător destinat unui anumit tip de acumulator este folosit la încărcarea altor acumulatori există pericol de incendiu.
- ▶ **Folosiți la sculele electrice numai acumulatorii**



prevăzuți în acest scop. Întrebuințarea altor acumulatori decât cei specificați poate duce la răniri și pericol de incendii.

- ▶ Feriți acumulatorii nefolosiți de contactul cu agrafe de birou, monede, chei, cuie, șuruburi sau alte obiecte metalice mici, care pot produce o punte metalică între contactele acumulatorului. Un scurtcircuit între polii de contact ai acumulatorului poate avea drept consecință arsuri sau incendii.
- ▶ Ca urmare a folosirii necorespunzătoare, din acumulator se poate scurge lichid. Evitați contactul cu acesta. În caz de contact accidental, clătiți cu apă. Dacă lichidul vă intră în ochi, pe lângă măsurile aminite consultați și un medic. Lichidul care se scurge din acumulator poate provoca iritarea pielii sau arsuri.

## SERVICE

Încredințați scula electrică pentru reparare numai personalului de specialitate, calificat în acest scop, repararea făcându-se numai cu piese de schimb originale. Astfel veți fi siguri că este menținută siguranța mașinii.

## INSTRUCȚIUNI PENTRU ÎNCĂRCĂTOARE ȘI BATERII

### 1. ÎNCĂRCĂTOARE PENTRU BATERII

- Înainte de a încărca, citiți instrucțiunile.
- Pentru utilizare în spații închise. Nu expuneți la

ploaie.

c. Nu încărcați baterii non-reîncărcabile.

## **2. BATERIE**

a. Bateria trebuie scoasă din echipament înainte ca acesta să fie aruncat.

b. Echipamentul trebuie deconectat de la sursa de alimentare când se scoate bateria.

c. Bateria va fi aruncată în condiții de siguranță.

d. Nu folosiți baterii non-reîncărcabile.

e. Nu zdrobiți, deschideți sau ardeți bateria. Vă puteți expune la materiale potențial periculoase.

f. În caz de incendiu folosiți un stingător chimic uscat cu CO<sub>2</sub>.

g. Nu expuneți la temperaturi >45°C. Celulele se pot degrada la temperaturi mari.

h. Bateria trebuie încărcată la un transformator cu curent constant și tensiune constantă.

i. Încărcați bateria în mod regulat în condiții între 5°C și 45°C cu încărcătorul specificat pentru această baterie.

j. Depozitați într-o zonă uscată bine ventilată în limitele recomandate de 10°C - 30°C.

k. Nu folosiți bateria dacă a fost depozitat la mai puțin de 5°C. Lăsați-o să se „normalizeze” la temperatura camerei înainte de a folosiți/schimbați.

l. În timpul scoaterii din funcțiune, scoateți celula bateriei pentru reciclare separată de produs, care este acoperită de directiva privind reziduurile echipamentelor electrice și electronice. Izolați terminalele cu bandă izolatoare adezivă pentru a preveni un

scurtcircuit, incendiu sau explozie.

## INSTRUCȚIUNI DE LUCRU

Acumulatorii sunt livrați parțial încărcăți și, prin urmare, trebuie să fie complet încărcăți înainte de a fi folosiți prima dată.

- ▶ Încărcați acumulatorul când echipamentul funcționează lent sau se oprește.
- ▶ O baterie li-ion poate fi încărcată în orice moment fără a-i scurta durata de funcționare. Întreruperea procesului de încărcare nu va deteriora acumulatorul.
- ▶ O baterie li-ion este protejată de Protecția Celulelor Electronice împotriva descărcării profunde.
- ▶ O durată de funcționare semnificativ mai scurtă a unei baterii încărcate înseamnă că durata de funcționare a bateriei este expirată și bateria trebuie înlocuită.

## DATE TEHNICE

Număr de identificare		41305
Model		CL 12V PLUS
Tensiune	V	12
LED	W/lm	1/90
Greutate	g	106

## PROTECȚIA MEDIULUI



Reciclați materiile prime în loc să le eliminați ca deșuri. Aparatul, accesoriile și ambalajul trebuie sortate pentru reciclarea ecologică. Componentele din plastic sunt etichetate pentru reciclarea pe categorii.

## EXPLICAREA SIMBOLURILOR



Important!



Pentru a reduce riscul de vătămare corporală, utilizatorul trebuie să citească și să înțeleagă acest manual înainte de a utiliza acest produs.



Usklađeno sa odgovarajućim standardima za bezbednost

## BATERIA



Protejați bateria împotriva căldurii și focului



Protejați bateria împotriva apei și umezelii



Protejați bateria împotriva temperaturilor de peste 45°C



LI-Ion

Bateria li-ion trebuie reciclată sau aruncată în mod adecvat

## ÎNȚREȚINERE

Reparațiile și operațiunile specificate în aceste instrucțiuni pot fi realizate doar de personal calificat autorizat. Nu curățați materialele plastice cu solvenți, substanțe inflamabile sau toxice. Pentru curățare, folosiți doar o cârpă umedă. Puteți folosi în mod adecvat doar un echipament întreținut și tratat regulat. Întreținerea și îngrijirea insuficientă pot duce la accidente și răniți neprevăzute.

## GARANȚIE

Avariile care pot fi atribuite uzurii normale, supraîncărcării sau manipulării necorespunzătoare vor fi excluse din garanție. În cazul unei revendicări, vă rugăm să trimiteți aparatul, complet asamblat, la distribuitorul dvs. sau la Centrul de service pentru aparate electrice.

## DECLARAȚIE DE CONFORMITATE **CE**

- Declarăm pe proprie răspundere că acest produs este conform cu următoarele standarde sau documente standardizate: EN 62321, EN 60598-1, EN 60598-2-4, EN 62493, EN 55015, EN 61547, în conformitate cu regulile 2011/65/EU, 2014/35/EU, 2014/30/EU.

- **Documentație tehnică la:**

FF GROUP TOOL INDUSTRIES S.A.,  
19300, Aspropyrgos-Greece

Loudovikos Tsirigiotis  
Operations & Engineering



FF GROUP TOOL INDUSTRIES S.A., 19300  
Aspropyrgos-Greece. 5/03/2018

## Български

### ОБЩИ УКАЗАНИЯ ЗА БЕЗОПАСНА РАБОТА

Прочетете внимателно всички указания. Неспазването на приведените по-долу указания може да доведе до токов удар, пожар и/или тежки травми. Съхранявайте тези указания на сигурно място. Използваният по-долу термин «електроинструмент» се отнася до захранвани от електрическата мрежа електроинструменти (със захранващ кабел) и до захранвани от акумулаторна батерия електроинструменти (без захранващ кабел).

### БЕЗОПАСНОСТ НА РАБОТНОТО МЯСТО

- ▶ Поддържайте работното си място чисто и добре осветено. Безпорядъкът и недостатъчното осветление могат да спомогнат за възникването на трудова злополука.
- ▶ Не работете с електроинструмента в среда с повишена опасност от възникване на експлозия, в близост до леснозапалими течности, газове или прахообразни материали. По време на работа в електроинструментите се отделят искри, които могат да възпламенят прахообразни материали или пари.
- ▶ Дръжте деца и странични лица на безопасно разстояние, докато работите с електроинструмента. Ако вниманието Ви бъде отклонено,

може да загубите контрола над електроинструмента.

## **БЕЗОПАСНОСТ ПРИ РАБОТА С ЕЛЕКТРИЧЕСКИ ТОК**

- ▶ Щепселът на електроинструмента трябва да е подходящ за ползвания контакт. В никакъв случай не се допуска изменение на конструкцията на щепсела. Когато работите със занулени електроуреди, не използвайте адаптери за щепсела. Ползването на оригинални щепсели и контакти намалява риска от възникване на токов удар.
- ▶ ЕИЗбягвайте допира на тялото Ви до заземени тела, напр. тръби, отоплителни уреди, пещи и хладилници. Когато тялото Ви е заземено, рискът от възникване на токов удар е по-голям.
- ▶ ЕИПредпазвайте електроинструмента си от дъжд и влага. Проникването на вода в електроинструмента повишава опасността от токов удар.
- ▶ Не използвайте хранващия кабел за цели, за които той не е предвиден, напр. за да носите електроинструмента за кабела или да извадите щепсела от контакта. Предпазвайте кабела от нагряване, омасляване, допир до остри ръбове или до подвижни звена на машини. Повредени или усукани кабели увеличават риска от възникване на токов удар.
- ▶ Когато работите с електроинструмент навън,



използвайте само удължителни кабели, подходящи за работа на открито. Използването на удължител, предназначен за работа на открито, намалява риска от възникване на токов удар.

- ▶ Ако се налага използването на електроинструмента във влажна среда, използвайте предпазен прекъсвач за утечни токове. Използването на предпазен прекъсвач за утечни токове намалява опасността от възникване на токов удар.

## **БЕЗОПАСЕН НАЧИН НА РАБОТА**

- ▶ Бъдете концентрирани, следете внимателно действията си и постъпвайте предпазливо и разумно. Не използвайте електроинструмента, когато сте уморени или под влиянието на наркотични вещества, алкохол или упойващи лекарства. Един миг разсеяност при работа с електроинструмент може да има за последствие изключително тежки наранявания.
- ▶ Работете с предпазващо работно облекло и винаги с предпазни очила. Носенето на подходящи за ползвания електроинструмент и извършваната дейност лични предпазни средства, като дихателна маска, здрави плътнозатворени обувки със стабилен грайфер, защитна каска или шумозаглушители (антифони), намалява риска от възникване на трудова злополука.
- ▶ Избягвайте опасността от включване на елек-

троинструмента по невнимание. Преди да включите щепсела в захранващата мрежа или да поставите акумулаторната батерия, се уверявайте, че пусковият прекъсвач е в положение «изключено». Ако, когато носите електроинструмента, държите пръста си върху пусковия прекъсвач, или ако подавате захранващо напрежение на електроинструмента, когато е включен, съществува опасност от възникване на трудова злополука.

- ▶ Преди да включите електроинструмента, се уверявайте, че сте отстранили от него всички мощни инструменти и гаечни ключове. Мощен инструмент, забравен на въртящо се звено, може да причини травми.
- ▶ Избягвайте неестествените положения на тялото. Работете в стабилно положение на тялото и във всеки момент поддържайте равновесие. Така ще можете да контролирате електроинструмента по-добре и побезопасно, ако възникне неочаквана ситуация.
- ▶ Работете с подходящо облекло. Не работете с широки дрехи или украшения. Дръжте косата си, дрехите и ръкавици на безопасно разстояние от въртящи се звена на електроинструментите. Широките дрехи, украшенията, дългите коси могат да бъдат захванати и увлечени от въртящи се звена.
- ▶ Ако е възможно използването на външна аспирационна система, се уверявайте, че тя е вклю-

---

чена и функционира изправно. Използването на аспирационна система намалява рисковете, дължащи се на отделящата се при работа прах.

## **ГРИЖЛИВО ОТНОШЕНИЕ КЪМ ЕЛЕКТРОИНСТРУМЕНТИТЕ**

- ▶ Не претоварвайте електроинструмента. Използвайте електроинструментите само съобразно тяхното предназначение. Ще работите по-добре и по-безопасно, когато използвате подходящия електроинструмент в зададения от производителя диапазон на натоварване.
- ▶ Не използвайте електроинструмент, чиито пусков прекъсвач е повреден. Електроинструмент, който не може да бъде изключван и включван по предвидения от производителя начин, е опасен и трябва да бъде ремонтиран.
- ▶ Преди да промените настройките на електроинструмента, да замените работни инструменти и допълнителни приспособления, както и когато продължително време няма да използвате електроинструмента, изключвайте щепсела от захранващата мрежа и/или изваждайте акумулаторната батерия. Тази мярка премахва опасността от задействане на електроинструмента по невнимание.
- ▶ Съхранявайте електроинструментите на места, където не могат да бъдат достигнати от деца. Не допускайте те да бъдат използвани от лица, които не са запознати с начина на работа с тях и

не са прочели тези инструкции. Когато са в ръцете на неопитни потребители, електроинструментите могат да бъдат изключително опасни.

- ▶ Поддържайте електроинструментите си грижливо. Проверявайте дали подвижните звена функционират безукорно, дали не заклинват, дали има счупени или повредени детайли, които нарушават или изменят функциите на електроинструмента. Преди да използвате електроинструмента, се погрижете повредените детайли да бъдат ремонтирани. Много от трудовите злополуки се дължат на недобре поддържани електроинструменти и уреди.
- ▶ Поддържайте режещите инструменти винаги добре заточени и чисти. Добре поддържаните режещи инструменти с остри ръбове оказват по-малко съпротивление и се водят по-леко.
- ▶ Използвайте електроинструментите, допълнителните приспособления, работните инструменти и т.н., съобразно инструкциите на производителя. При това се съобразявайте и с конкретните работни условия и операции, които трябва да изпълните. Използването на електроинструменти за различни от предвидените от производителя приложения повишава опасността от възникване на трудови злополуки.

---

## **ВНИМАТЕЛНО ОТНОШЕНИЕ КЪМ АКУМУЛАТОРНИ ЕЛЕКТРОИНСТРУМЕНТИ**

- ▶ За зареждането на акумулаторните батерии използвайте само зарядните устройства, препоръчвани от производителя. Когато използвате зарядни устройства за зареждане на неподходящи акумулаторни батерии, съществува опасност от възникване на пожар.
- ▶ За хранване на електроинструментите използвайте само предвидените за съответния модел акумулаторни батерии. Използването на различни акумулаторни батерии може да предизвика трудова злополука и/или пожар.
- ▶ Предпазвайте неизползваните акумулаторни батерии от контакт с големи или малки метални предмети, напр. кламери, монети, ключове, пирони, винтове и др.п., тъй като те могат да предизвикат късо съединение. Последствията от късото съединение могат да бъдат изгаряния или пожар.
- ▶ При неправилно използване от акумулаторна батерия от нея може да изтече електролит. Избягвайте контакта с него. Ако въпреки това на кожата Ви попадне електролит, изплакнете мястото обилно с вода. Ако електролит попадне в очите Ви, незабавно се обърнете за помощ към учен лекар. Електролитът може да предизвика изгаряния на кожата.

## ПОДДЪРЖАНЕ

Допускайте ремонтът на електроинструментите Ви да се извършва само от квалифицирани специалисти и само с използването на оригинални резервни части. По този начин се гарантира съхраняване на безопасността на електроинструмента.

## ИНСТРУКЦИИ ЗА ЗАРЯДНИ УСТРОЙСТВА И БАТЕРИИ

### 1. ЗАРЯДНИ УСТРОЙСТВА ЗА БАТЕРИИ

- a. Преди зареждане прочетете инструкциите.
- b. За използване на закрито. Да не се излага на дъжд.
- c. Не зареждайте неакумулаторни батерии.

### 2. БАТЕРИЯ

- a. Батерията трябва да се извади от уреда, преди да бъде изхвърлена.
- b. Когато изваждате батерията, уредът трябва да бъде изключен от захранващата мрежа.
- c. Батерията трябва да се изхвърли по безопасен начин.
- d. Не използвайте неакумулаторни батерии.
- e. Не разбивайте, не отваряйте и не изгаряйте батерията. Може да възникне излагане на потенциално вредни материали.
- f. В случай на пожар използвайте сух химически пожарогасител с  $\text{CO}_2$ .
- g. Не излагайте на висока температура  $>45^\circ\text{C}$ .

Клетките може да се разпаднат при високи температури.

- h. Батерията трябва да се зарежда от трансформатор с постоянен ток и постоянно напрежение.
- i. Зареждайте батерията редовно при условия между 5°C и 45°C с посоченото, предназначено за тази батерия зарядно устройство.
- j. Да се съхранява на сухо, добре проветриво място в рамките на препоръчителните граници от 10°C до 30°C.
- k. Не използвайте батерията, ако е била съхранявана при температура 5°C или по-ниска. Оставете я да се „нормализира“ при стайна температура преди употреба/смяна.
- l. По време на извеждане от експлоатация извадете клетката на батерията за рециклиране отделно от продукта, който е обхванат от директивата за отпадъците от електрическо и електронно оборудване. Изолирайте клемите със самозалепваща изолационна лента, за да предотвратите късо съединение, пожар или експлозия.

## **РАБОТНИ ИНСТРУКЦИИ**

Акумулаторите се доставят частично заредени и следователно, преди да ги използвате за първи път, трябва да ги заредите напълно.

- Заредете акумулатора, когато уредът работи бавно или спре да работи.

- ▶ Литиево-йонната батерия може да се зарежда по всяко време, без това да намали живота ѝ. Прекъсването на процеса на зареждане няма да повреди акумулатора.
- ▶ Литиево-йонната батерия е защитена от пълно разреждане с помощта на електронна защита на акумулаторните клетки.
- ▶ Значително по-краткото време на работа на заредената батерия означава, че животът на батерията е свършил и тя трябва да се замени.

## TECHNICAL DATA

<b>Артикул №</b>		<b>41305</b>
<b>Модел</b>		<b>CL 12V PLUS</b>
Номинално	V	12
LED	W/lm	1/90
Тегло	g	106

## ЗАЩИТА НА ОКОЛНАТА СРЕДА



Рециклирайте суровините, вместо да ги изхвърляте като отпадъци. Машината, аксесоарите и опаковката трябва да бъдат сортирани за екологично рециклиране. Пластмасовите компоненти са етикетирани за категоризирано рециклиране.



## ОБЯСНЕНИЕ НА СИМВОЛИТЕ



Важно!



За да се намали рискът от нараняване, потребителят трябва да прочете и разбере този наръчник, преди да използва продукта.



Отговаря на приложимите стандарти за безопасност

## БАТЕРИЯ



Пазете батерията от нагриване и огън



Пазете батерията от вода и влага



Пазете батерията от температури над 45°C



Литиево-йонната батерия трябва да се рециклира или изхвърли правилно

**Li-Ion**

## ПОДДРЪЖКА

Ремонтните работи и дейностите, посочени в настоящите инструкции, може да се изпълняват само от квалифициран упълномощен персонал. Не почиствайте пластмасовите части с разтворители, запалими или токсични течности. За почистване използвайте само влажна кърпа. Само редовно поддържан уред може да ви служи достатъчно добре. Недостатъчните грижи и поддръжка могат да доведат до непредвидени злополуки и наранявания.

## ГАРАНЦИЯ

Щетите, причинени от нормално износване, претоварване или неправилно боравене, ще бъдат изключени от гаранцията. В случай на рекламация, моля, изпратете машината напълно сглобена на вашия дилър или сервизен център за електрически инструменти

## ДЕКЛАРАЦИЯ ЗА СЪОТВЕТСТВИЕ

- Декларираме на изцяло наша отговорност, че това изделие е съобразено със следните стандарти или стандартизирани документи: EN 62321, EN 60598-1, EN 60598-2-4, EN 62493, EN 55015, EN 61547, в съответствие с нормативната уредба на 2011/65/EU, 2014/35/EU, 2014/30/EU.

■ **Подробни технически описания при:**

FF GROUP TOOL INDUSTRIES S.A.,  
19300 Aspropyrgos-Greece

Loudovikos Tsirigiotis  
Operations & Engineering



FF GROUP TOOL INDUSTRIES S.A.,  
19300, Aspropyrgos-Greece. 5/03/2018

# **FFGROUP<sup>®</sup>**

**QUALITY POWER TOOLS**



## **FF Group Tool Industries**

📍 9,5 Km Attiki Odos, Aspropyrgos

19300, Athens, Greece

☎ +30 210 55 98 400

@ info@ffgroup-toolindustries.com

🌐 [www.ffgroup-tools.com](http://www.ffgroup-tools.com)